

# HOSPITAL CENTRAL DA MADEIRA

SETEMBRO 2017



# HOSPITAL CENTRAL DA MADEIRA

SETEMBRO 2017

## **1. IMPLANTAÇÃO**

- 1.1. Hospital e edifício técnico;
- 1.2. Integração no local;
- 1.3. Implantação do edifício;
- 1.4. Acessos e circulações exteriores;
- 1.5. Largada e recolha de utentes/  
estacionamento;

## **2. ORGANIZAÇÃO CONCEPTUAL E VOLUMÉTRICA**

- 2.1. Disposição funcional: horizontal;
- 2.2. Disposição funcional: vertical;

## **3. ASPECTOS FUNCIONAIS**

- 3.1. Acessibilidade;
- 3.2. Circulações internas;
- 3.3. Flexibilidade;

## **4. ORGANIZAÇÃO POR PISOS**

- 4.1. Piso -1;
- 4.2. Piso 0;
- 4.2. Piso 1;
- 4.4. Piso 2;
- 4.5. Piso 3;
- 4.6. Unidades de internamento;
- 4.7. Piso 4;
- 4.8. Piso 5;
- 4.9. Heliporto;

## **5. ASPECTOS PLÁSTICOS**

- 5.1. Flexibilidade;
- 5.2. Aspectos plásticos e desenho  
arquitectónico;

## **6. QUADRO SINÓPTICO**

# 1. IMPLANTAÇÃO



# 1. IMPLANTAÇÃO

## 1.1. HOSPITAL E EDIFÍCIO TÉCNICO



Conjunto hospitalar constituído por 2 edifícios:

- Hospital:
  - Norte: Consultas e Exames;
  - Central: Serviços Técnico-Médicos;
  - Sul: Internamento e Estacionamento;
- Edifício técnico:
  - ETAR;
  - Combustível;
  - Gás Natural;
  - Depósito O<sub>2</sub>;
  - Reserva Técnica;
  - Posto SEC;
  - Central Térmica.

# 1. IMPLANTAÇÃO

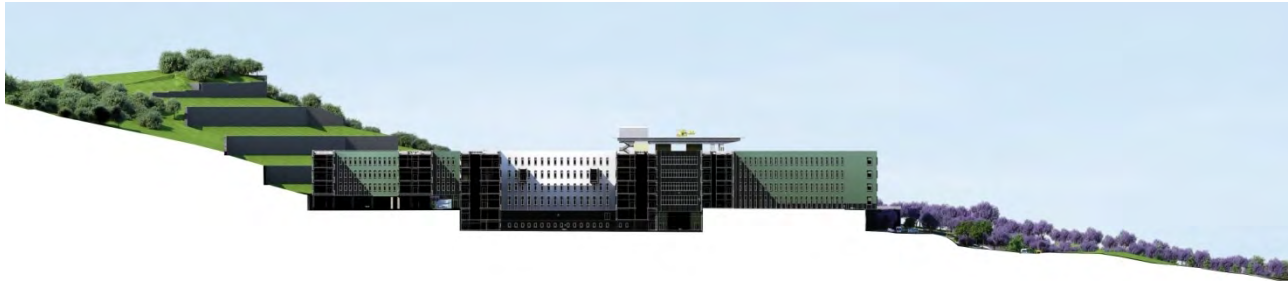
## 1.2. INTEGRAÇÃO NO LOCAL

- Respeito das interligações necessárias com a rede viária existente;
- Sul/ Este/ Norte
  - Modelações discretas, facilmente percorriáveis pelos utentes do edifício;
- Nordeste
  - Taludes moldados com a topografia do terreno;
- Cerca hospitalar: distinção em função da envolvente
  - Via urbana:
    - Vedação especial;
  - Restante vedação do campus:
    - Rede ou outra.



# 1. IMPLANTAÇÃO

## 1.3. IMPLANTAÇÃO DO EDIFÍCIO



- Correspondência entre o terreno e a implantação para estabelecer harmoniosamente as entradas;

- Criação de plataformas para definição de níveis autónomos de entrada nos diversos serviços pelos utentes:

- Estacionamento/  
Ocupação Logística  
Piso 0: 175,00m;

- Internamento/  
Visitas / Ensino  
Piso 2: 183,50m;

- Entrada Principal/  
Urgência  
Piso 3: 189,00m

# 1. IMPLANTAÇÃO

## 1.4. ACESSOS E CIRCULAÇÕES EXTERIORES



- Rede viária e pedonal que garante o acesso rápido e intuitivo dos utentes, às respetivas entradas e locais de estacionamento;
- Rua logística com portaria própria e circuito independente entre o Bloco Sul e o Central;
- Circuito de urgências directo e independente;
- Acesso pedonal confortável e independente;
- Anel de segurança;
- Circulação viária estruturada por forma a minimizar as interferências entre todas as circulações presentes.

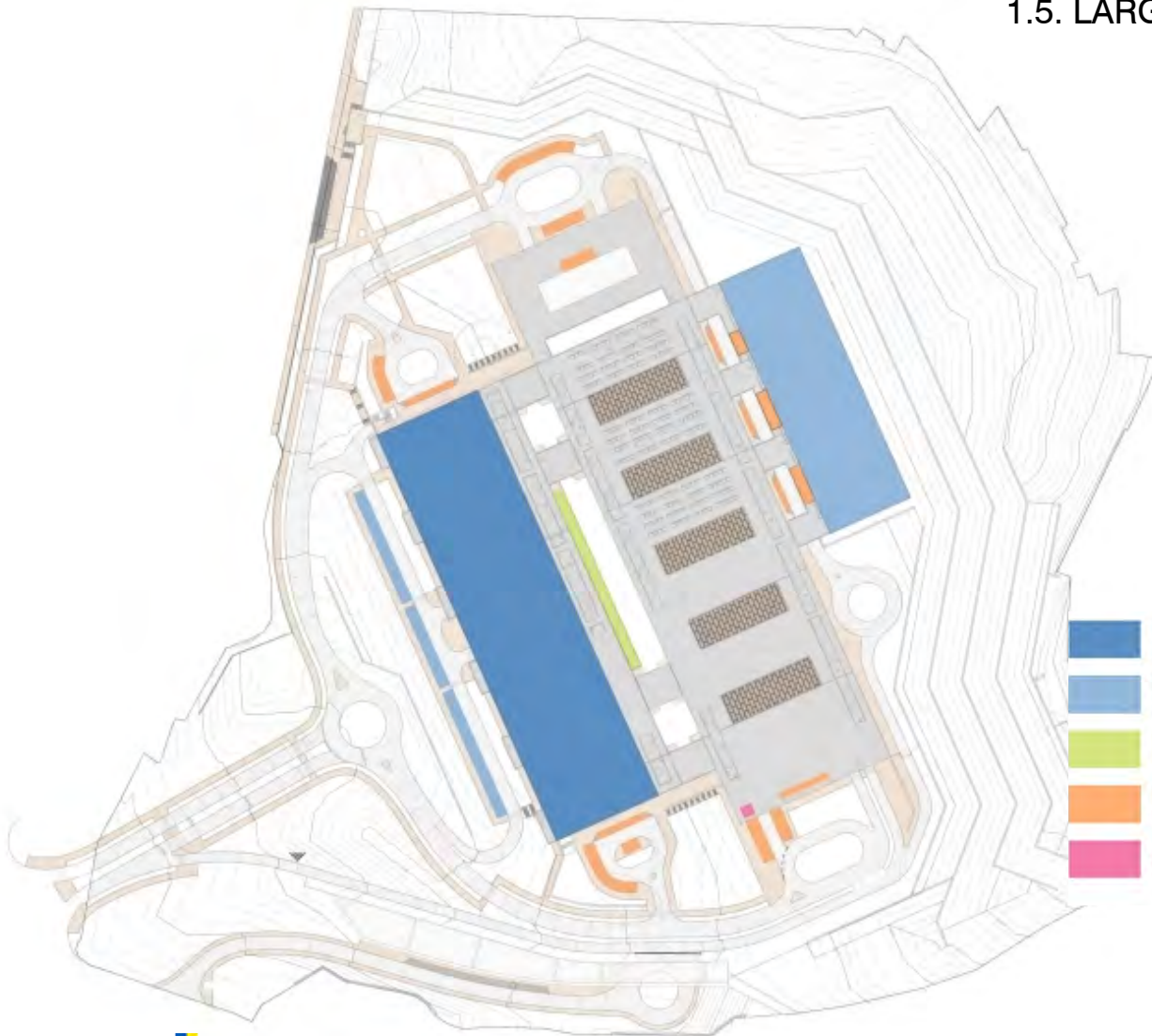


# 1. IMPLANTAÇÃO

## 1.5. LARGADA E RECOLHA DE UTENTES/ ESTACIONAMENTO

- Distribuição na área de paragem para largada e recolha de utentes e também cargas e descargas de acordo com os circuitos viários estabelecidos;

- Localização junto das entradas de serviço que servem.



ESTACIONAMENTO DE UTENTES/ PESSOAL COBERTO	831 LUGARES
ESTACIONAMENTO DE UTENTES/ PESSOAL DESCOBERTO	214 LUGARES
ESTACIONAMENTO LOGÍSTICO	37 LUGARES
ESTACIONAMENTO LARGADA E RECOLHA DE UTENTES/AMBULÂNCIAS	80 LUGARES (13 AMBULÂNCIAS)
ESTACIONAMENTO DE VMER	2 LUGARES

Total | 1161 LUGARES

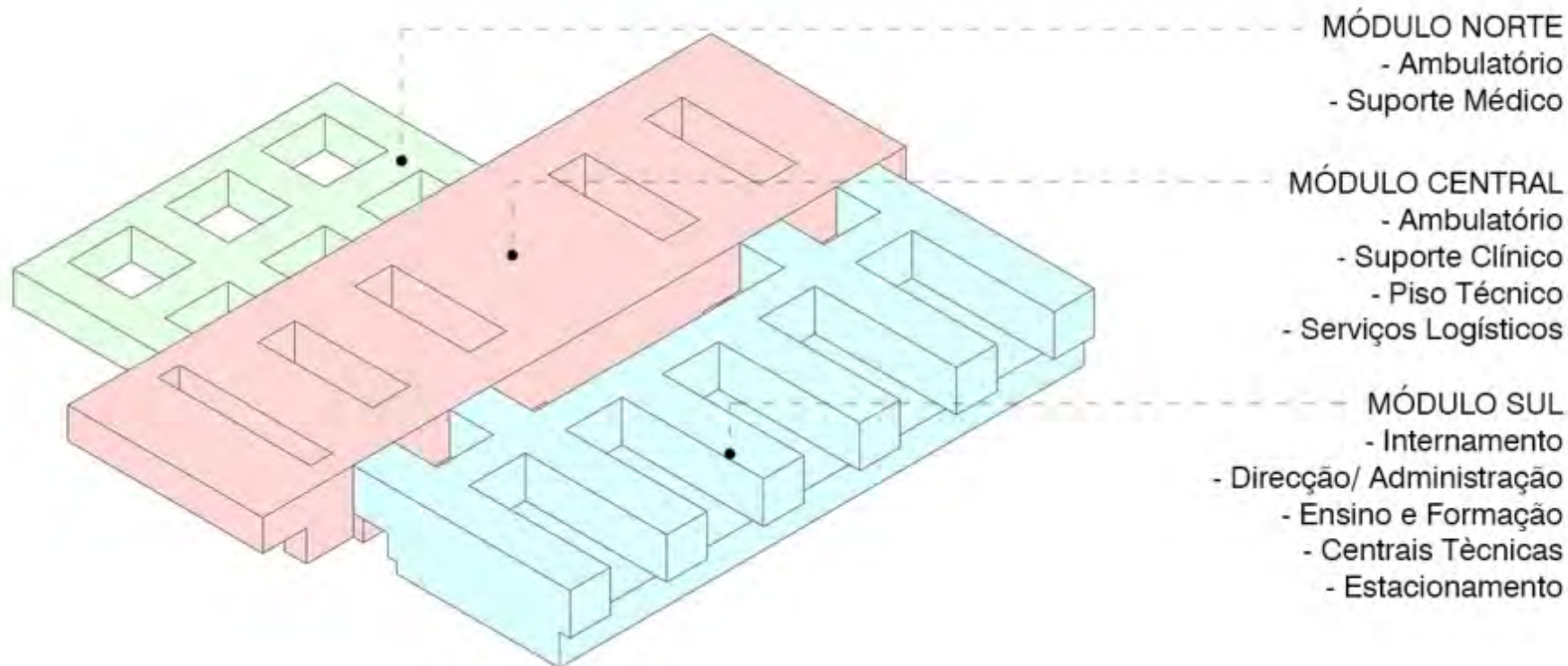
## 2. ORGANIZAÇÃO FUNCIONAL E VOLUMÉTRICA



## 2. ORGANIZAÇÃO FUNCIONAL E VOLUMÉTRICA

### 2.1. DISPOSIÇÃO FUNCIONAL:

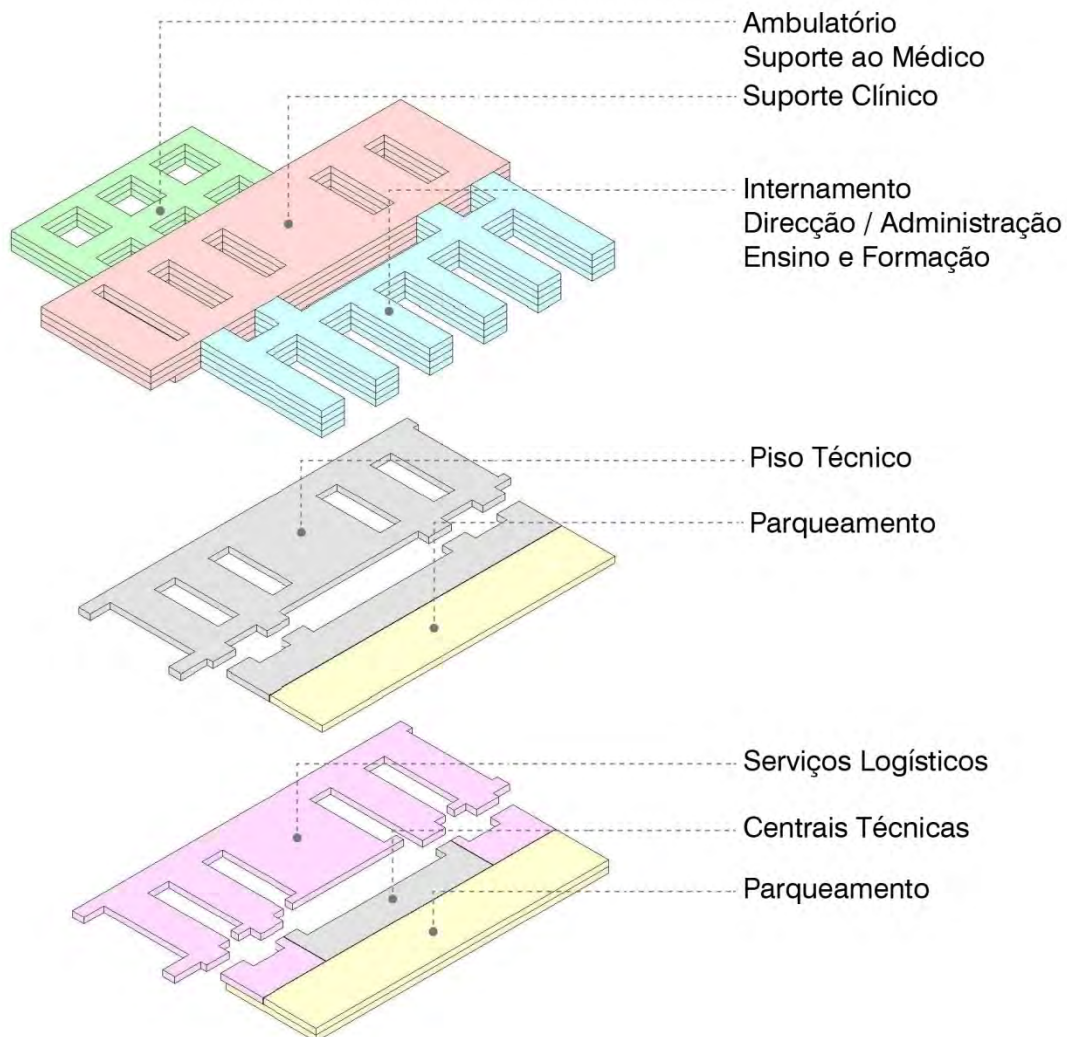
#### HORIZONTAL



## 2. ORGANIZAÇÃO FUNCIONAL E VOLUMÉTRICA

### 2.1. DISPOSIÇÃO FUNCIONAL:

VERTICAL

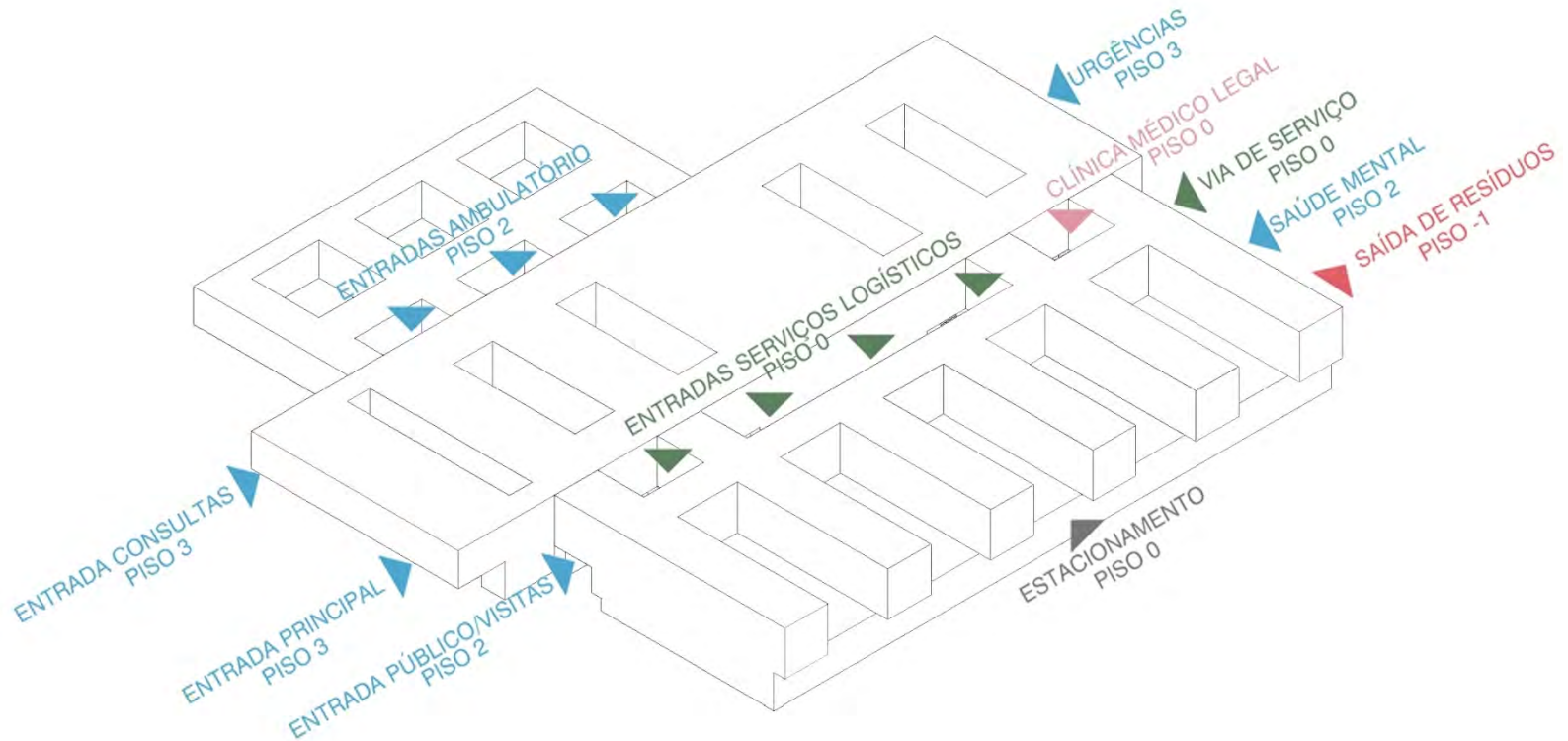


### 3. ASPECTOS FUNCIONAIS



### 3. ASPECTOS FUNCIONAIS

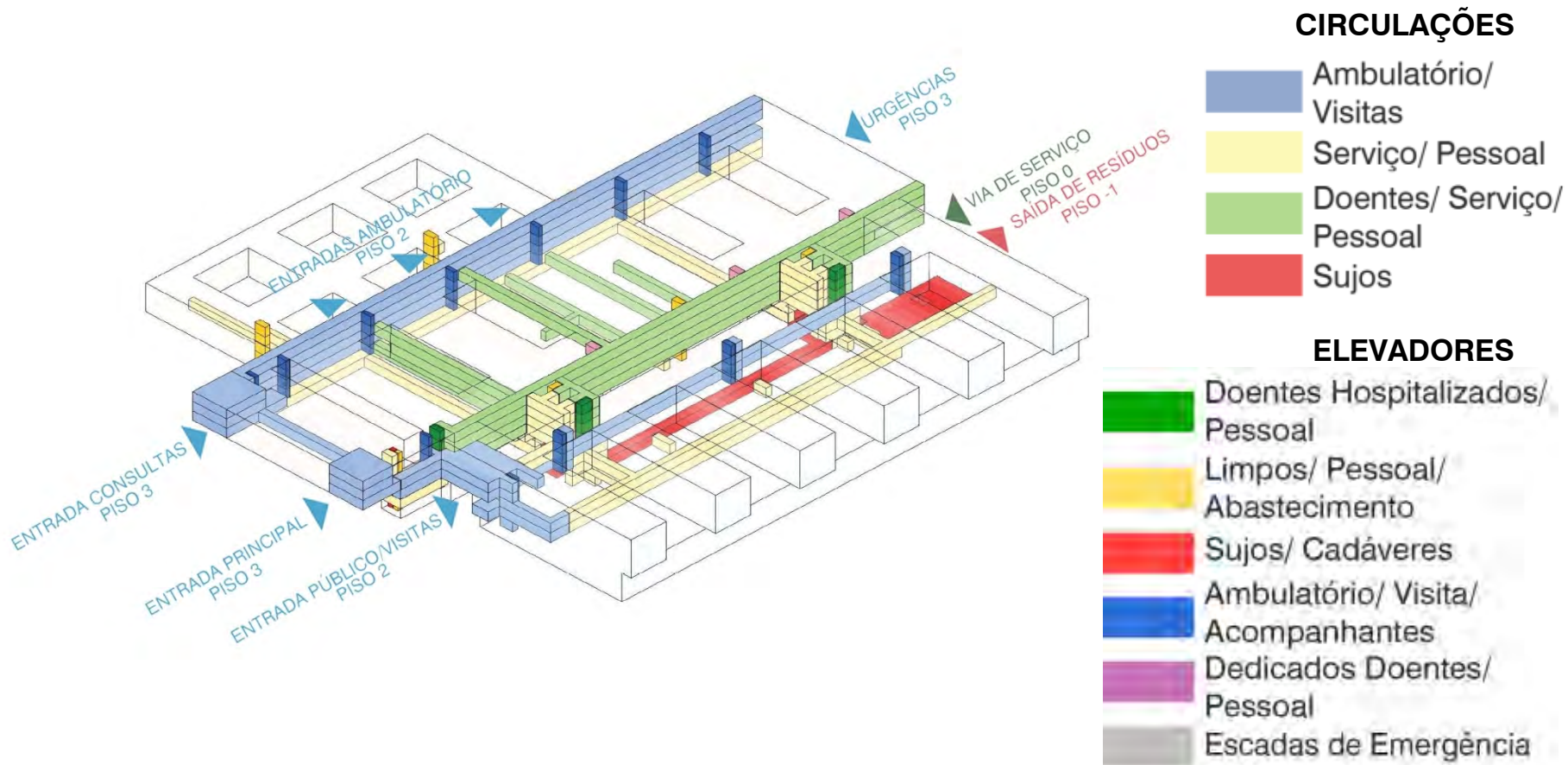
#### 3.1. ACESSIBILIDADE



### 3. ASPECTOS FUNCIONAIS

#### 3.2. CIRCULAÇÕES INTERNAS

- Total separação de circuitos.



### 3. ASPECTOS FUNCIONAIS

#### 3.2. CIRCULAÇÕES INTERNAS

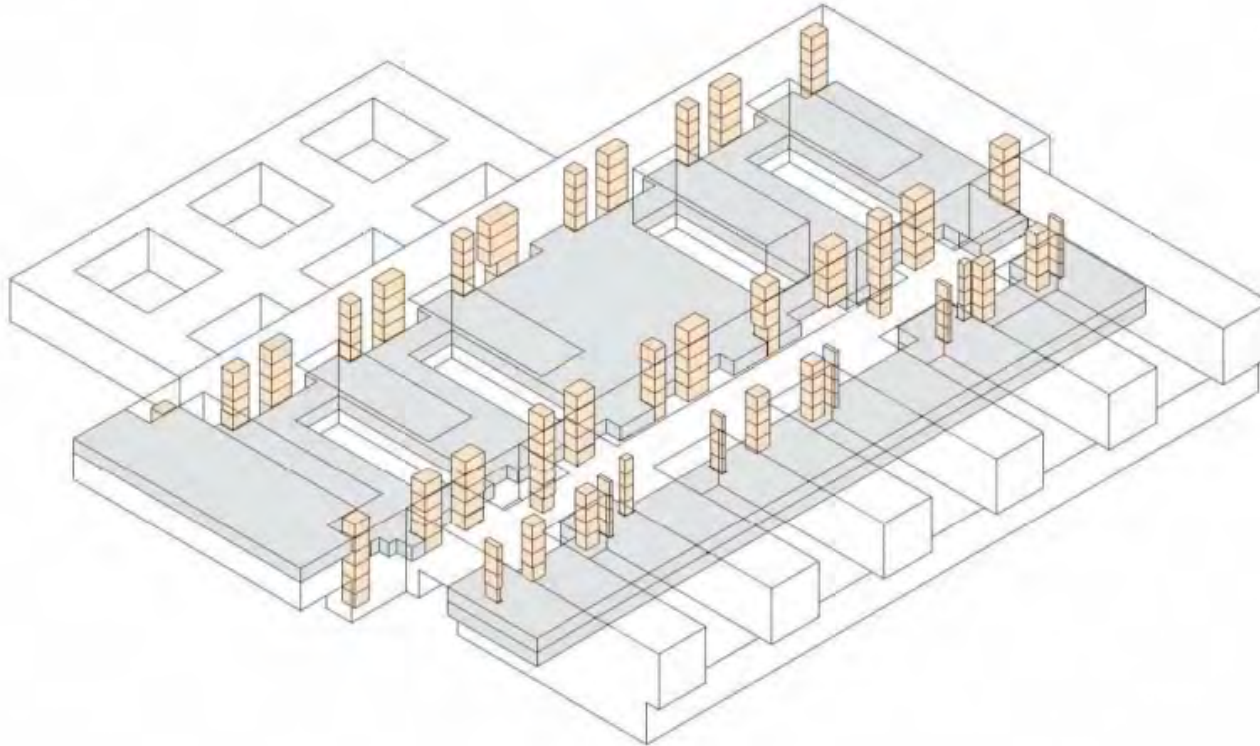
- Orientação fácil e intuitiva;
- Luz natural para maior conforto e eficiência energética.





## 3. ASPECTOS FUNCIONAIS

### 3.3. FLEXIBILIDADE



- Os diferentes blocos foram pensados para responder não só aos desafios do presente, mas também aos do futuro.
- Para isso sentiu-se necessidade de criar uma planta livre e adaptável;
- Pé direito adequado;
- Piso técnico intermédio
  - Instalação dos equipamentos de AVAC em ambiente protegido de forma a prolongar a sua vida útil.
- Todo o acesso a ductos é feito pelas circulações principais;

### 3. ASPECTOS FUNCIONAIS



## 4. ORGANIZAÇÃO POR PISO



## 4. ORGANIZAÇÃO POR PISO

### 4.1. PISO -1

#### **Bloco Sul**

- Estacionamento;
- Depósitos de Água;
- Central de Resíduos.



## 4. ORGANIZAÇÃO POR PISO

### 4.2. PISO 0

#### **Bloco Central**

- Cozinha;
- Lavandaria;
- Farmácia;
- Esterilização;
- Serv. Inst. Equip;
- Armazéns Gerais;
- Biotério;

#### **Bloco Sul**

- Estacionamento;
- Centrais Técnicas;
- Clínica Médico-Legal.



## 4. ORGANIZAÇÃO POR PISO

### 4.3. PISO 1

#### **Bloco Central**

- Piso Técnico;
- Pequenos Armazéns;

#### **Bloco Sul**

- Estacionamento;
- Data Center;
- Piso Técnico.



## 4. ORGANIZAÇÃO POR PISO

### 4.4. PISO 2

#### **Bloco Central**

- Medicina Física e de Reabilitação;
- Centro de Hemodiálise;
- Arquivo Clínico;
- Vestiários;
- Medicina Nuclear;
- Oncologia
- Radioterapia.

#### **Bloco Sul**

- Ensino e formação;
- Serviços Administrativos;
- Direção e Administração;
- Saúde Mental.



## 4. ORGANIZAÇÃO POR PISO

### 4.5. PISO 3

#### **Bloco Norte**

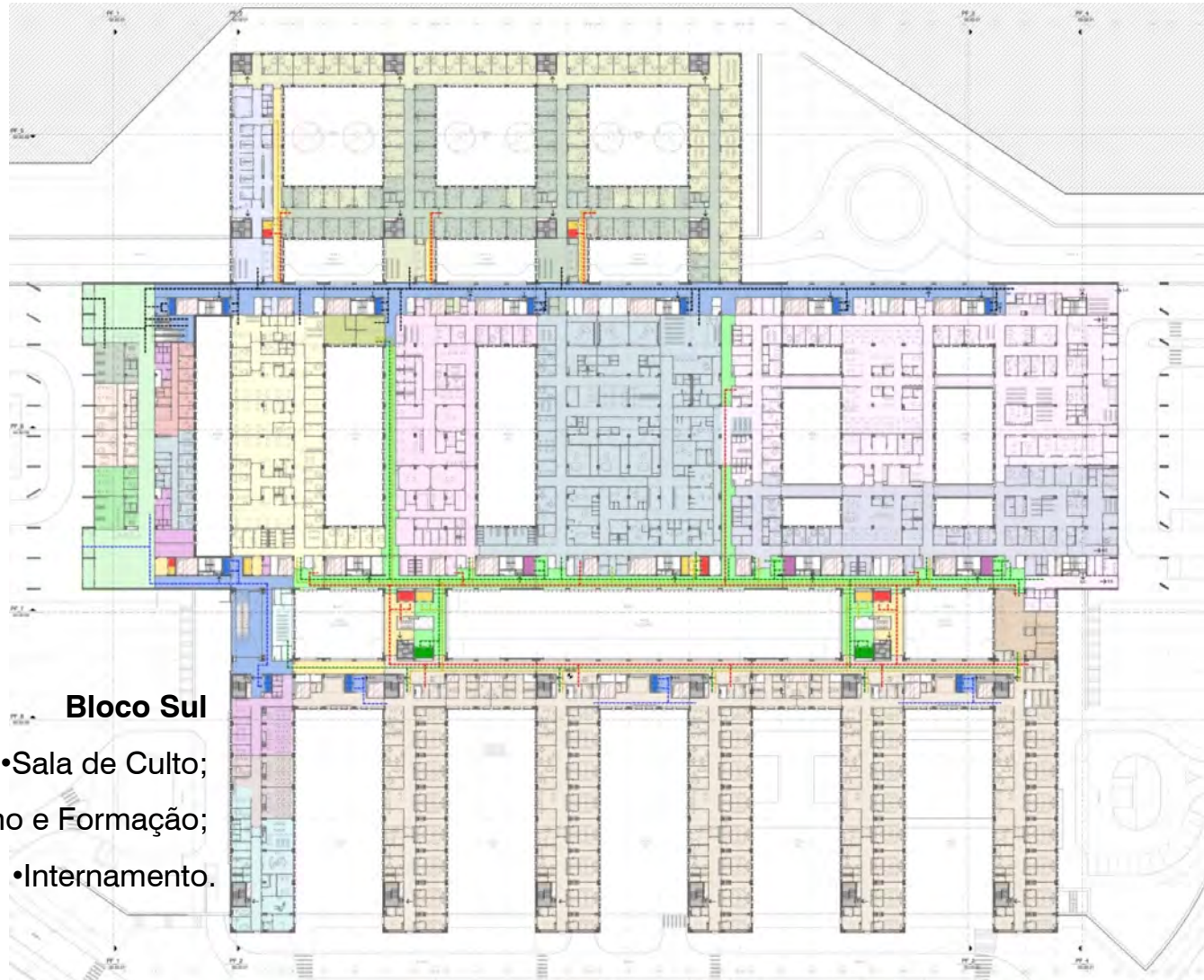
- Consultas e Exames
- Gabinetes Médicos;
- Central de Colheitas;

#### **Bloco Central**

- Admissão de utentes;
- Atenção ao utente;
- Trabalho social;
- Hospital de dia:
  - C.Gerais e T.Dor;
  - C.Respiratórios;
  - Imunoalergologia;
  - Infeciologia;
- Hemodinâmica;
- Radiologia;
- Urgências;

#### **Bloco Sul**

- Sala de Culto;
- Ensino e Formação;
- Internamento.





## 4. ORGANIZAÇÃO POR PISO

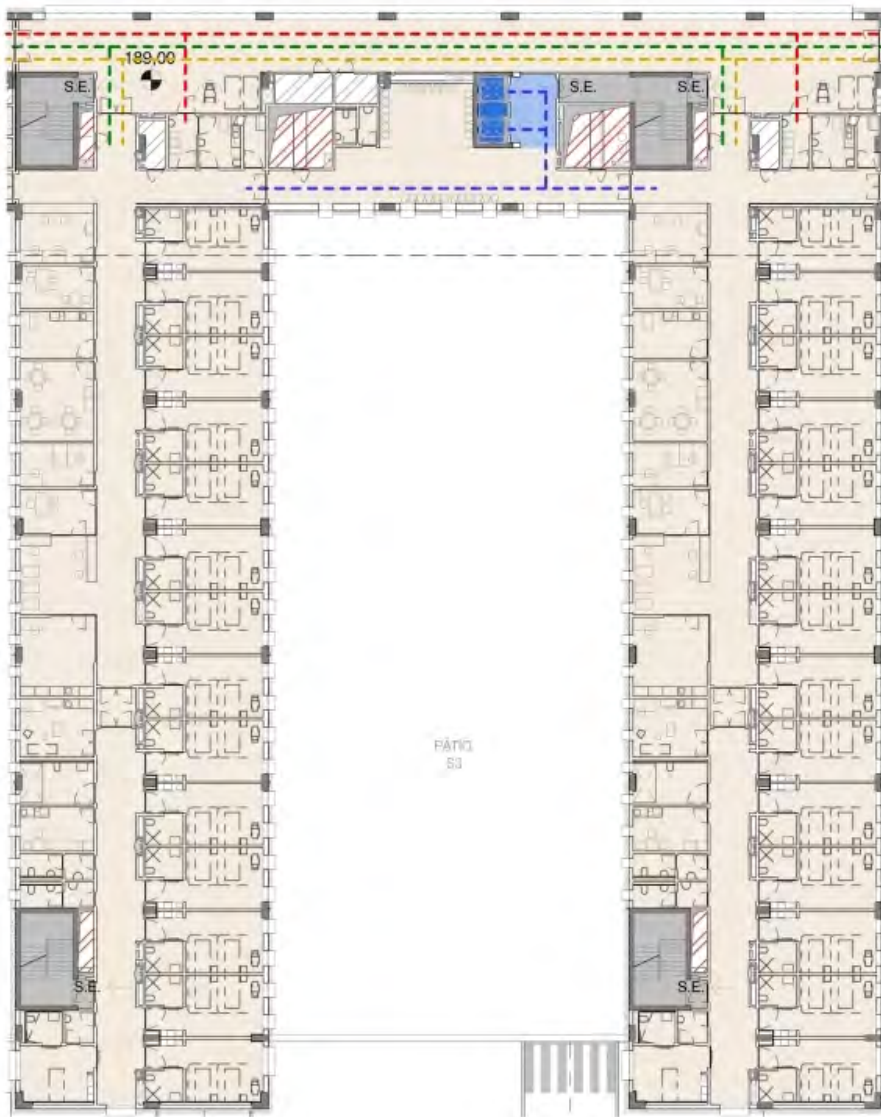
### 4.5. UNIDADE DE INTERNAMENTO

• Cada unidade de tratamento é constituída por 15 quartos:

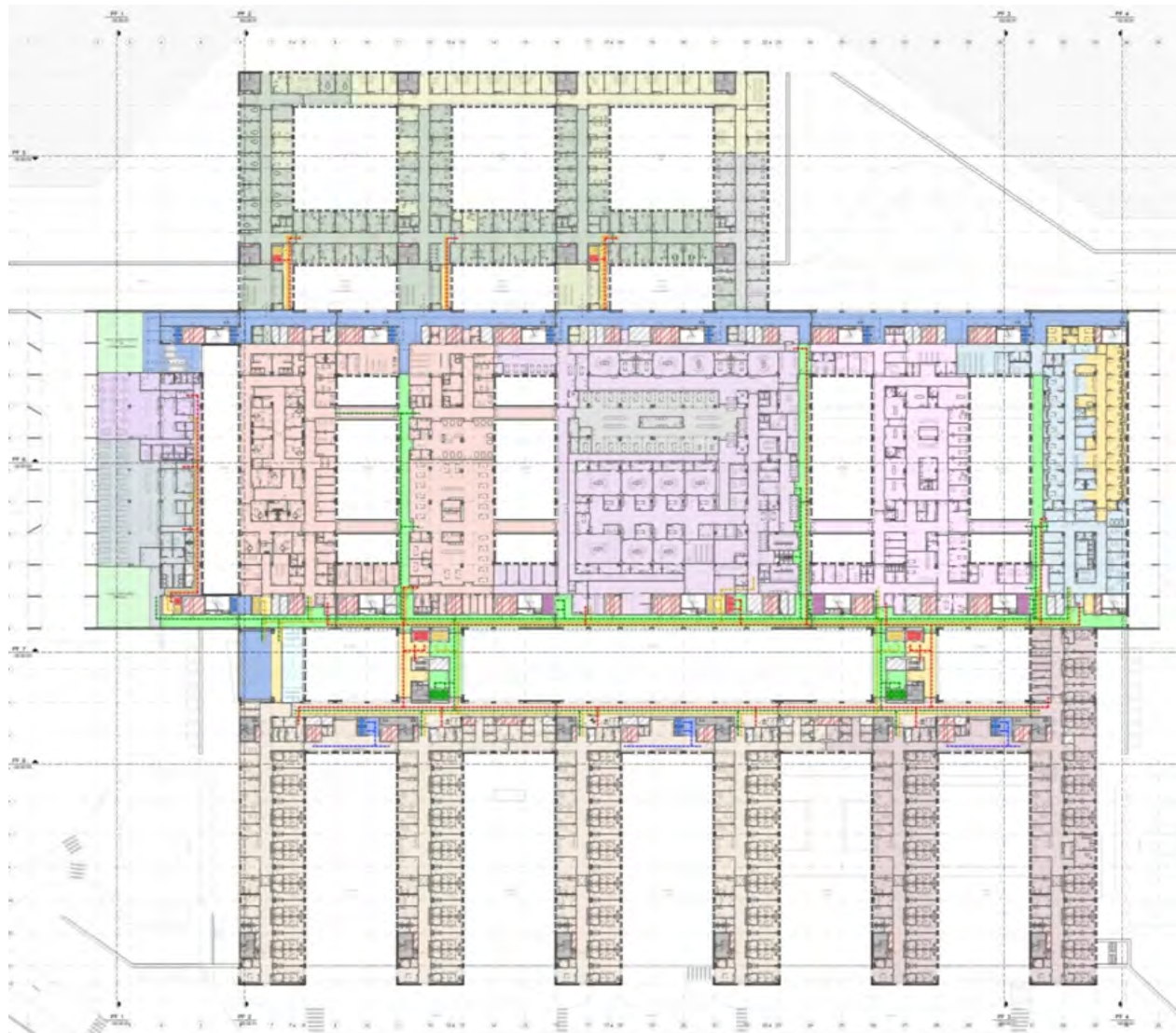
- 12 duplos;
- 2 individuais;
- 1 de isolamento.

• Capacidade para 27 utentes, com possibilidade de expansão até 29 utentes.

Total	Regular	Máximo
camas/berços	565	607



## 4. ORGANIZAÇÃO POR PISO



### 4.7. PISO 4

#### **Bloco Norte**

- Consultas e Exames;
- Gabinetes Médicos;
- Serviços Sociais;

#### **Bloco Central**

- Restaurante/ Cafeteria;
- Hospital de Dia Cirúrgico:
  - Pneumologia; Urologia; Gastrentenologia;
- Bloco Central/ UCPA
- Urgência Obstétrica e Ginecológica;
- Cuidados Intensivos e Int. de Pediatria;
- UCI e Cuidados Especiais Neonatais;

#### **Bloco Sul**

- Internamento.

## 4. ORGANIZAÇÃO POR PISO

### 4.8. PISO 5

#### Bloco Norte

- Centro de procriação Medicamente Assistida;
- Ginecologia:
  - Gabinetes médicos;
  - Consultas e exames;
- Pediatria:
  - Gabinetes médicos;
  - Consultas e exames;

#### Bloco Central

- Laboratório Central;
- Anatomia Patológica;
- Imunohemoterapia e Serviço de Sangue;
- Cuidados Intermédios e Intensivos Polivalentes;
- AVC; Coronários; UTIC;
- Neutropenias
- Oncologia Pediátrica;

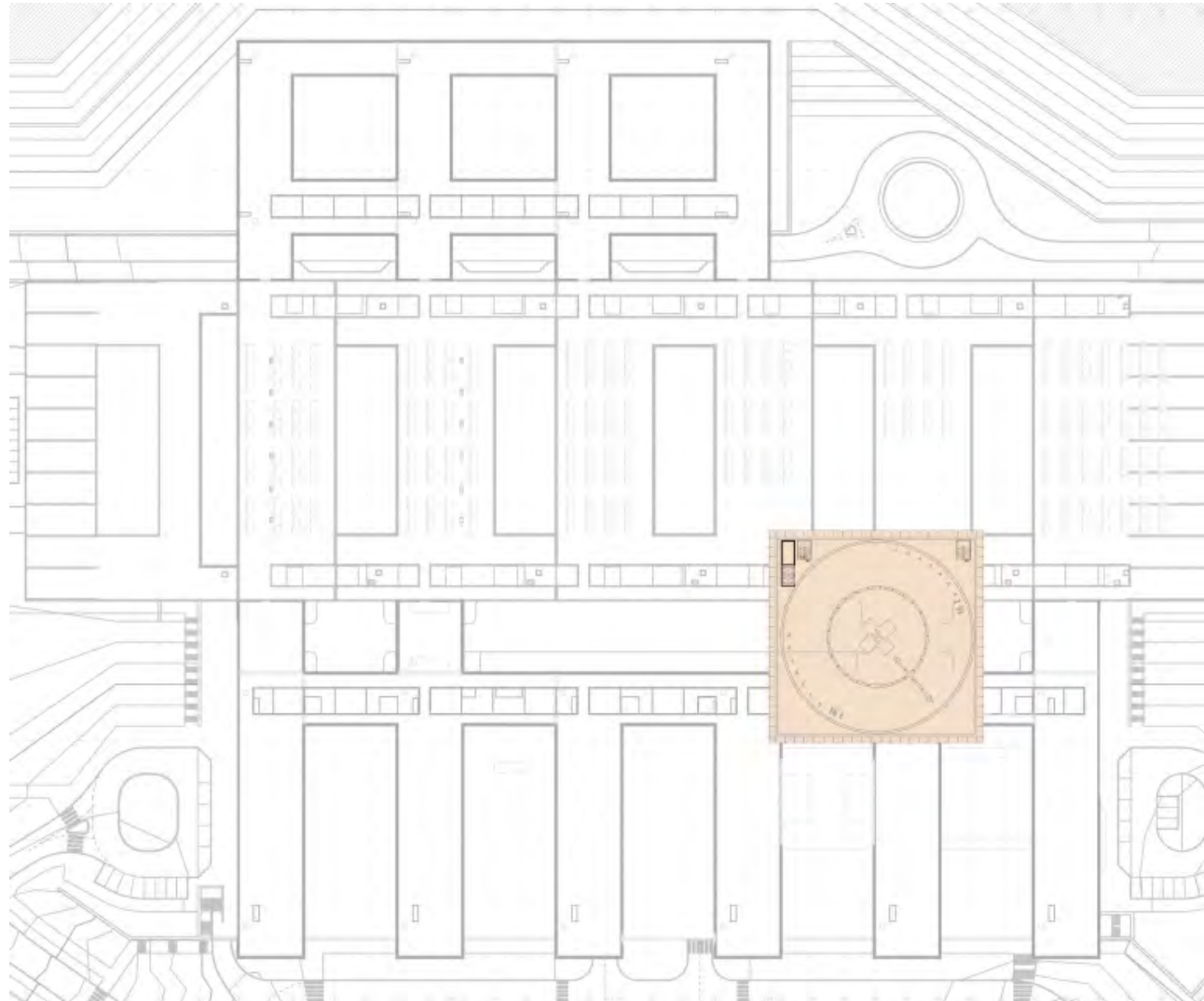
#### Bloco Sul

- Serviço Domiciliário
- Transportes e Distribuição;
- Internamento de Cuidados Paliativos;
- Internamento.



## 4. ORGANIZAÇÃO POR PISO

### 4.9. HELIPORTO



## 5. ASPECTOS PLÁSTICOS



## 5. ASPECTOS PLÁSTICOS

### 5.1. FLEXIBILIDADE

#### EXPANSÃO

- Modelação do terreno respeitando a futura expansão horizontal;

#### MÓDULO NORTE

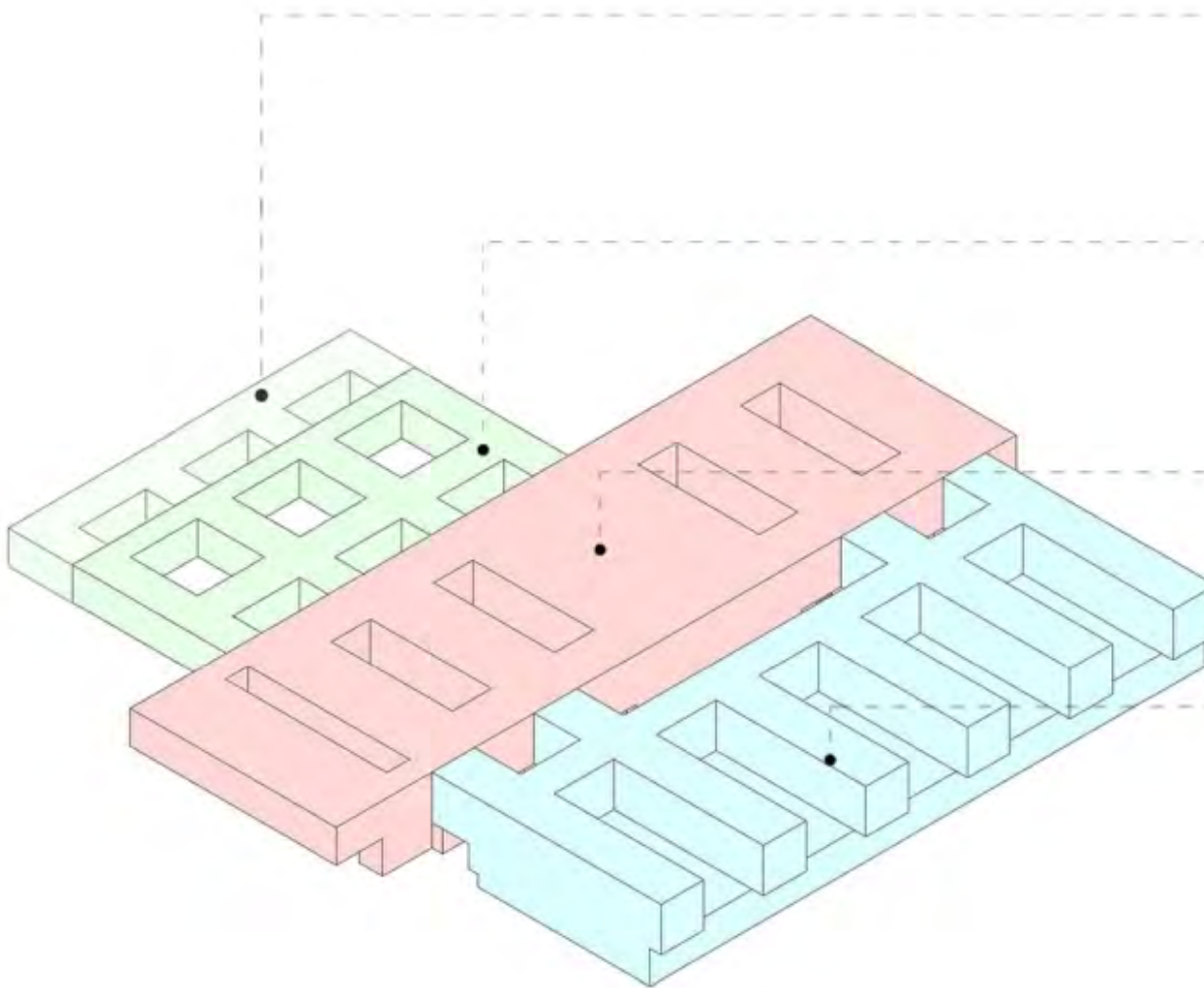
- Planta Livre;
- Galerias Técnicas;

#### MÓDULO CENTRAL

- Gabinetes com dimensões e características idênticas;
- Polivalência;

#### MÓDULO SUL

- Quartos simples e duplos de dimensões idênticas;
- Gestão de camas.



## 5. ASPECTOS PLÁSTICOS

### 5.2. ASPECTOS PLÁSTICOS

O edifício é constituído por 3 blocos com aspectos plásticos distintos:

- Bloco central em betão à vista, pois suporta os serviços mais técnicos do hospital;
- Blocos Sul e Norte com carácter mais humanizados, em material cerâmico.

Plataformas de embasamento em betão, relacionando-se com os muros de modulação do terreno.



## 6. QUADRO SINÓPTICO

Área do terreno	171.318,04 m <sup>2</sup>
Área bruta de construção - Hospital	126.668,51 m <sup>2</sup>
Área bruta de construção - Estacionamento	24.988,57 m <sup>2</sup>
Área bruta de construção - Áreas Técnicas	21.299,58 m <sup>2</sup>
Área bruta de construção – Total Global	<b>172.956,66 m<sup>2</sup></b>
Área de implantação do edifício	37.754,06 m <sup>2</sup>
N.º de pisos acima da cota de soleira	6
Nº de pisos abaixo da cota de soleira	1

Tipo de Estacionamento	Utilizadores	Quantidade
Nº de Lugares Cobertos	Pessoal \ Utentes	831
Nº de Lugares à Superfície	Pessoal \ Utentes \ Serviços	330
	<b>TOTAL</b>	<b>1161 Lugares</b>

Total camas/berços	Regular	Máximo
	565	607



Muito Obrigado